

# INSTALACIÓN DE FIREBIRD

## 1) PRECAUCIONES:

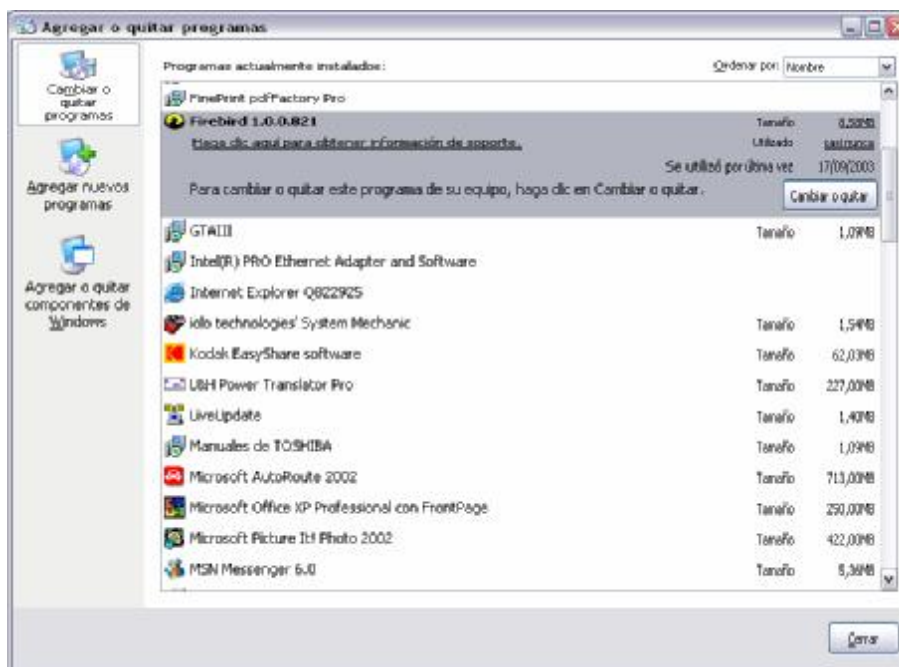
Tenga en cuenta que la instalación de G2K versión DEMO o normal. Implica la instalación del gestor de base de datos FireBird.

Usted no esta instalando un programa cualquiera. G2K utiliza este potente motor de base de datos y esto requiere unas implicaciones técnicas y conocimientos medios o avanzados.

Si usted no es el Administrador de Sistemas de su empresa, le recomendamos que le ayude un especialista en caso de dudas.

También puede contactar con nosotros en el 968 598 561

Antes de comenzar con la instalación debe comprobar si FireBird o InterBase ya están instalados en su equipo. Para ello vaya a Panel de Control y pulse en "Agregar o quitar programas". Si FireBird o InterBase están instalados en su equipo aparecerán en la lista:



También puede verificar la existencia o no de una carpeta llamada "Interbase" o "Borlan\Interbase CORP".

**En caso de que ya tenga instalado FireBird o InterBase consulte con nuestro Dpto. Técnico.**

## 2) INSTALACIÓN SOBRE WINDOWS 98/Me/NT/2000/XP:

Usted encontrara el archivo ejecutable para realizar la instalación en:

- **Nuestro CD-ROM DEMO en la carpeta \servidor\**

- **En Internet [www.tecnimunrue.com/Descargas](http://www.tecnimunrue.com/Descargas)**

(Existe un enlace directo para realizar la descarga)

Le recomendamos que si utiliza la instalación de Internet Se le preguntara por "Abrir" o "Guardar", elija la opción ABRIR

Si la velocidad de conexión a Internet no es muy rápida le recomendamos que guarde este archivo en su disco duro para posteriormente ejecutar la instalación.

Entonces deberá elegir la opción guardar...

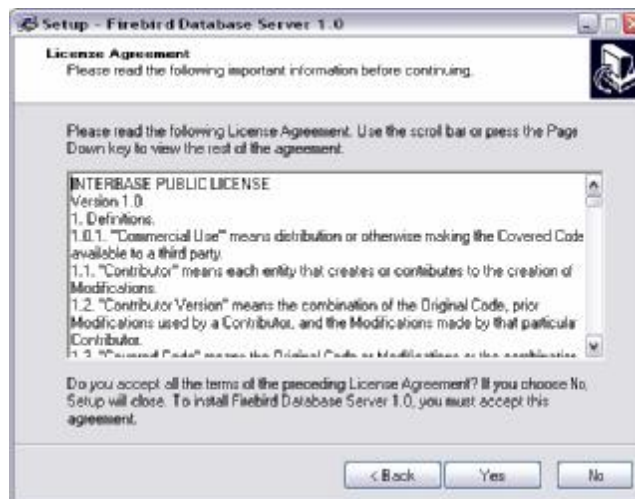
Al iniciar la instalación de FireBird, se le preguntará si está seguro de que desea realizar la instalación. Pulsando "Sí" FireBird se instalará en su equipo.



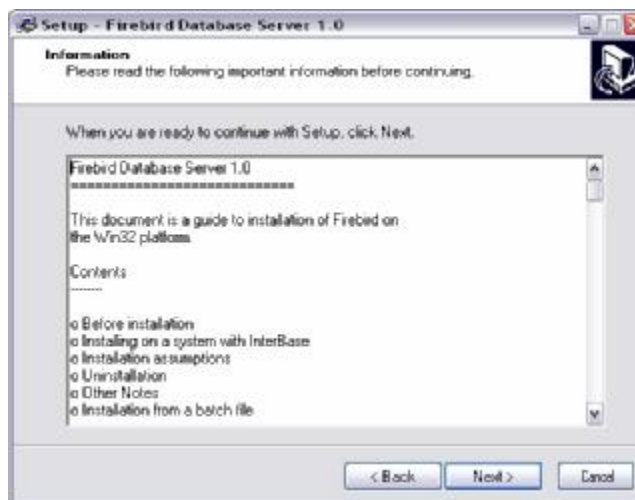
Le aparecerá esta ventana que le recomienda que cierre el resto de aplicaciones que están ejecutándose en su equipo. Después de cerrar el resto de aplicaciones pulse el botón "Next".



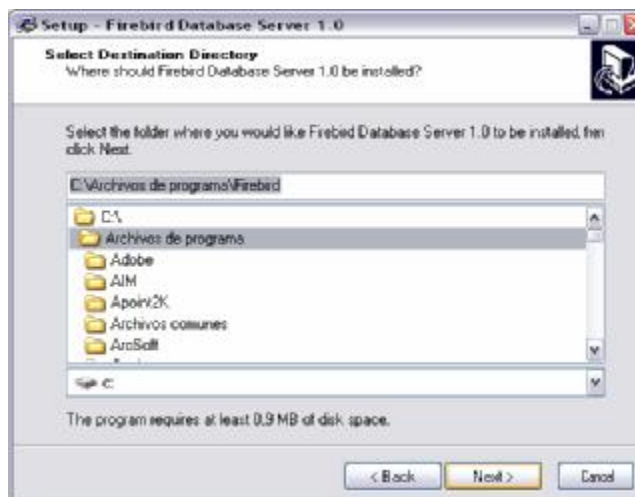
En la siguiente ventana podrá leer los términos de la licencia. Pulse en "Yes" para aceptar los términos y seguir con la instalación.



En el siguiente cuadro de diálogo también debe de pulsar “Next” para continuar.



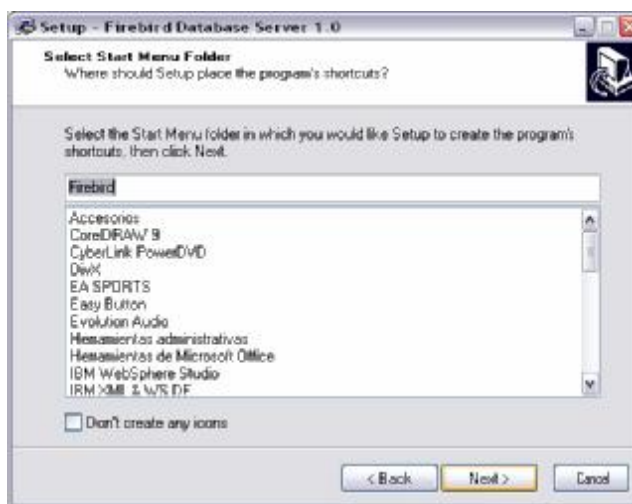
La instalación le permitirá especificar la ruta en dónde se instalará el programa. Le recomendamos que acepte la ruta propuesta pulsando “Next”:



FireBird le preguntará qué tipo de instalación desea realizar. Escoja la opción "Full installation of server and development tools" y pulse "Next".



Se le pregunta en qué carpeta del menú INICIO desea colocar los accesos de FireBird. Acepte la carpeta propuesta pulsando nuevamente en "Next".

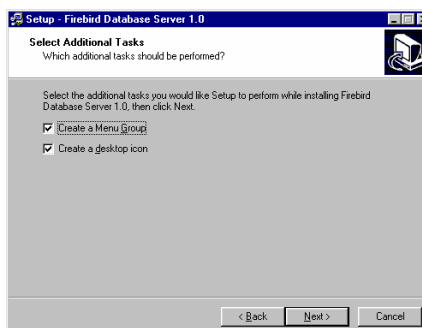


En la siguiente ventana se preguntará sobre varias opciones de la instalación. Recomendamos que acepte los valores por defecto y pulse "Next".

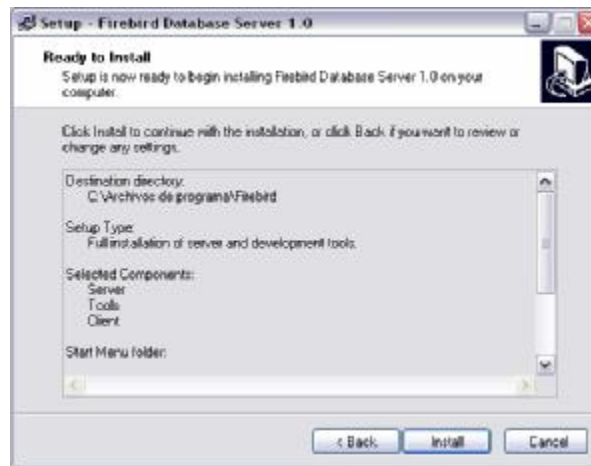
En Windows XP/2000



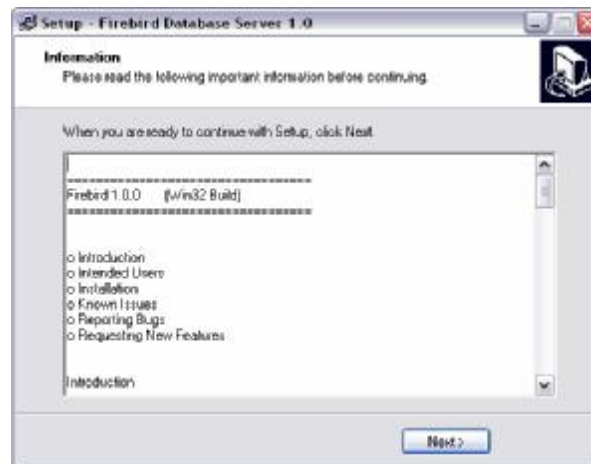
En Windows 98/Me



En la siguiente ventana pulse “Install”.




Pulse “Next” en esta ventana.



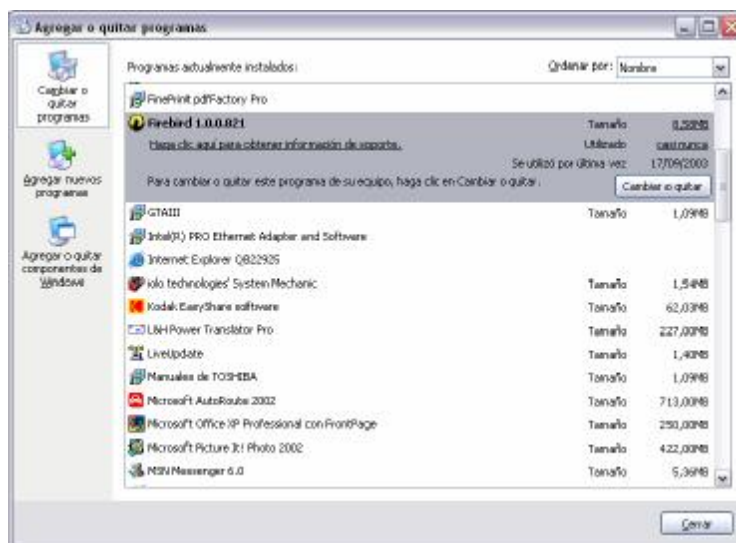
La instalación ha finalizado correctamente. Pulse “Finish”.



NOTA IMPORTANTE: FireBird se iniciará automáticamente bajo Windows 2000/XP. Sin embargo, bajo Windows 98/Me será necesario pulsar sobre el acceso directo "FireBird"  que se instalará en el ESCRITORIO para que se ejecute. (Esto sólo es necesario en la versión DEMO).

### 3) DESINSTALACIÓN DE FIREBIRD:

Para proceder con la desinstalación debe ir a Panel de Control y pulsa en "Agregar o quitar programas". FireBird aparecerá en la lista. Pulse en "Cambiar o quitar":



Una ventana le preguntará si está seguro de realizar la desinstalación. Pulse "Sí".



Comenzará el proceso de desinstalación. Al finalizar aparecerá el siguiente cuadro de diálogo:



FireBird ha sido removido de su equipo.