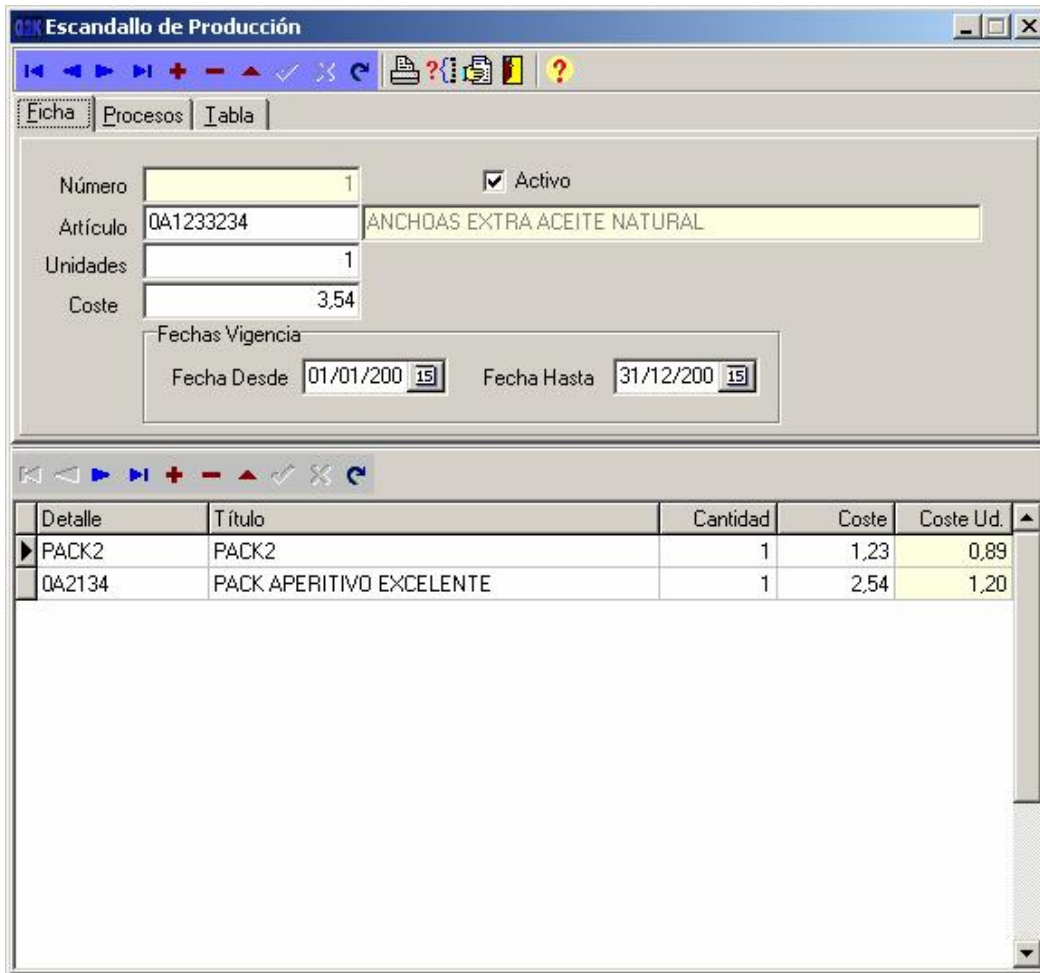


ÍNDICE

1.	EL ESCANDALLO DE PRODUCCIÓN	2
2.	ÓRDENES DE PRODUCCIÓN (I)	5
3.	PROCESOS DE PRODUCCIÓN	9
4.	ÓRDENES DE PRODUCCIÓN(II)	10
5.	LISTADO DE NECESIDADES	12

1. EL ESCANDALLO DE PRODUCCIÓN

El escandallo de producción nos sirve para controlar los costes de la producción de los artículos escandallados. La pantalla que se nos muestra es la siguiente:




Para empezar, y siguiendo el ejemplo de arriba, introduciremos un artículo del cuál nos interesa controlar su escandallo de producción. Introducimos la cantidad a producir, en este caso 10 unidades, y el coste previsto para la producción del mismo.


Las fechas de vigencia nos delimitarán el período de validez del escandallo.

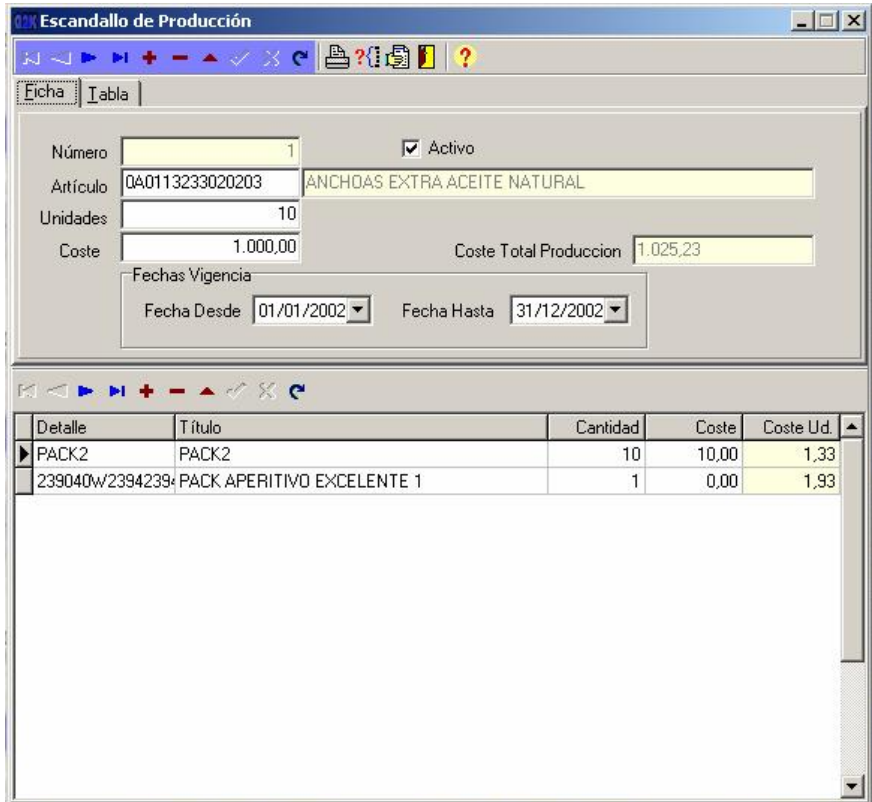
En la parte inferior (detalle), añadiremos los artículos que forman parte o son necesarios para la producción del que hemos introducido arriba.

Por defecto el campo Activo está marcado, pero hay que recordar que para un mismo artículo solamente se puede tener activo un escandallo de producción.

Una vez hemos terminado de añadir artículos, pulsaremos el botón , el cual nos hará un cálculo de los costes totales del escandallo teniendo en cuenta los costes individuales de cada artículo del detalle y el coste previsto para el artículo escandallado.


La pantalla quedaría así:

En la barra de controles superior disponemos del botón  que nos despliega otra ventana donde elegiremos el artículo y el escandallo de producción que queremos imprimir y qué cantidad se va a producir.



Detalle	Título	Cantidad	Coste	Coste Ud.
PACK2	PACK2	10	10,00	1,33
239040W/23942394	PACK APERITIVO EXCELENTE 1	1	0,00	1,93

La pantalla de nuestro ejemplo sería esta:



En la parte inferior contamos además con tres campos opcionales a marcar:

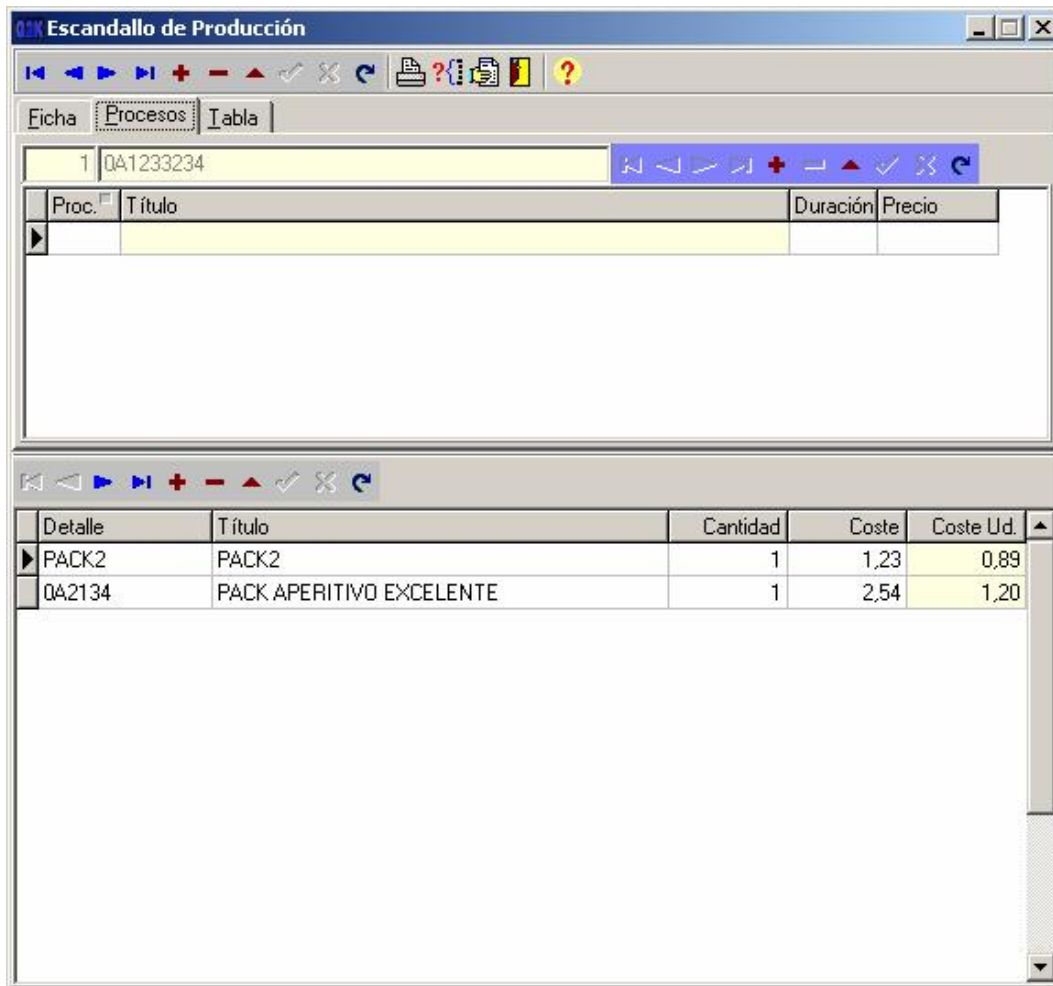
Explosión: si marcamos este campo, en el caso de que alguno de los artículos que formen parte del artículo escandallado sea a su vez también escandallado, aparecerán también en el listado los artículos que formen parte del escandallo de este último. Es decir, para hacernos una idea el listado aparecerá con dos o más niveles de escandallaje desglosados.

Valorado: marcando esta opción haremos visible o no los costes y el total de la producción.

Todos los escandallos: como su nombre indica nos mostrará en el listado todos los escandallos.

Dependiendo de la cantidad que introduzcamos y los campos que marquemos, el listado nos mostrará una previsión de costes distinta y un contenido de información variable. Es decir, si introducimos cantidad = 1, nos mostrará una previsión de costes para producir una unidad del artículo escandallado teniendo en cuenta el coste de los artículos de detalle necesarios para producir esa unidad. Si incrementamos la cantidad, en el listado también aparecerá incrementado el coste.

Pestaña **Procesos:**



En esta pestaña daremos de alta los procesos de producción necesarios por cada artículo escandallado. Para poder hacer esto primero tenemos que ver la pantalla de **Procesos de Producción** que es la última opción del menú de Producción de G2K

2. ÓRDENES DE PRODUCCIÓN (I)

Mediante esta pantalla podemos lanzar las órdenes de producción pertinentes de un artículo dependiendo de los pedidos o las necesidades de Stock

La pantalla que nos aparecería sería así:

Para introducir una orden de producción comenzaremos en la pestaña **Ficha**.

Los campos a rellenar en esta pestaña son:

Operario: Cuando vamos a dar de alta una orden de producción, el programa por defecto, le asigna como operario el tercero de la empresa.

Serie: donde podremos elegir la serie de la orden.

Pedido Asociado: en el caso de que la orden de producción sea consecuencia de un pedido, especificaremos qué pedido ha sido y si solamente depende de una de las líneas del pedido también podremos ponerla.

Almacén: aquí introduciremos el almacén al que pertenece el artículo escandallado.

Artículo: aquí introducimos el artículo del cual se va a lanzar la orden de producción. En el caso de que el escandallo de dicho artículo tenga procesos de producción, estos se cargarán en la pestaña procesos.

Material: aquí podremos elegir entre Restar de stock el material necesario para la producción del artículo, es decir, restar del stock del los artículos que pertenecen al escandallo del artículo anterior. La otra opción es decirle que coja el material o artículos necesarios de las unidades reservadas.

El efecto de una u otra opción sobre los artículos que forman parte del escandallado se pueden apreciar si vamos a la pantalla de Artículos/Información de Stocks (Véase Artículos).

Unidades: unidades que se van a producir inicialmente según la orden.

Escandallo: es el escandallo a partir del cual se va a lanzar la orden de producción.

Prioridad: este campo sirve para definir la prioridad de la orden frente a otras y así poder establecer una jerarquía.

%Merma: refleja el porcentaje de pérdida que se producirá al producir la orden. Por ejemplo, si se lanza una orden de 20 unidades y cada unidad producida tiene una merma de un 10%, el total real de unidades producidas será de 9.

Cantidad: en este recuadro aparecen tres casillas:

- **Ordenada:** es la cantidad inicial con la que parte la orden de producción.
- **Esperada:** es la cantidad producida que se espera tras procesar la orden de producción teniendo en cuenta la merma. Si el porcentaje de merma es 0, la cantidad esperada y la ordenada serán iguales.
- **Final:** es la cantidad final producida por la orden de producción.

Fechas: En este recuadro distinguimos entre tres fechas:

- **Entrega:** es la fecha en la que se espera que se haga la entrega de la cantidad producida.
- **Inicio:** fecha en la que se iniciará la producción.
- **Inicio de producción:** fecha en la que se debería empezar la producción para cumplir la fecha de entrega.

A diferencia de la anterior fecha en la que podemos especificar una fecha ideal para el inicio de la producción, Inicio de Producción es el resultado del cálculo del tiempo que se necesita para producir la cantidad de unidades requeridas según el coste de tiempo por proceso de producción. Es decir, si el proceso de hacer una pieza cuesta 2 horas y hemos pedido 24 piezas, el cálculo de coste de tiempo en días será de 48, por tanto, en Fecha Inicio de Producción figurará una fecha con dos días de anticipación a la fecha de entrega.

Una vez hemos visto las casillas que hay que rellenar vamos a ver las funciones de los botones situados en la barra superior de la pantalla:



Pulsando este botón se nos abrirá una pantalla informativa mostrándonos el escandallo de producción asociado a la orden de producción, es decir, el mismo escandallo que hemos puesto en la casilla de Escandallo.



Este botón ha de pulsarse en el caso de que hayamos cambiado alguno de los datos de la orden de producción, como por ejemplo las unidades a producir, el artículo a producir, o la fecha de entrega. En tal caso si lo pulsamos nos recalculará la fecha de Inicio de Producción teniendo en cuenta esas modificaciones.





Este botón lo pulsaremos cuando creamos que todos los datos que le hemos dado a la orden son correctos, ya que su función es **Lanzar la Orden de Producción** y comenzar el proceso de producción en el caso en que sea posible.





Si pulsamos este botón conseguiremos el efecto contrario al anterior, ya que su misión es **Deslanzar la Orden de Producción**.

Importante! Para poder cerrar Parcial o Totalmente la orden de producción esta debe haber sido lanzada previamente. (Podremos ver siempre el estado de la orden en la casilla “Estado”).

 **Cerrar Parcialmente la Orden de Producción**, nos permite dar por cerrada o terminada una parte de la producción en el caso de que, por ejemplo, se produjeran o consiguieran algunas de las unidades del total a conseguir antes de lo previsto. La pulsarlo se nos pedirá que indiquemos el nº de unidades conseguidas

 **Cerrar la Orden de Producción**, como su nombre indica cierra la orden y para el proceso de producción del artículo cuando ya se ha conseguido la cantidad deseada. A diferencia del anterior botón, este para completamente el proceso de producción y también debemos indicarle el nº de unidades producidas. Al pulsar este botón se no abrirá la pantalla de Introducción de Lotes para ver si queremos asignar las unidades producidas a algún lote o son unidades “libres”. Para ello pulsaremos Aceptar si deseamos incluirlas en el lote que se nos muestra, o por el contrario darles el tratamiento de unidades libres. En el apartado de Almacenes/Artículos se explica con más detalle las funciones de las pantallas de Introducción e Información de Lotes.

 **Abrir la Orden de Producción**, tiene el efecto contrario al anterior botón. Nos abre la orden de producción y la devuelve al estado de “Lanzada” para que siga su proceso normal.

 Este es el botón que nos permite sacar listados de las órdenes de producción. Es un botón desplegable que nos da acceso a dos tipos de listado:

- **Listado de Órdenes de Producción.** La pantalla que se nos abre es la siguiente:



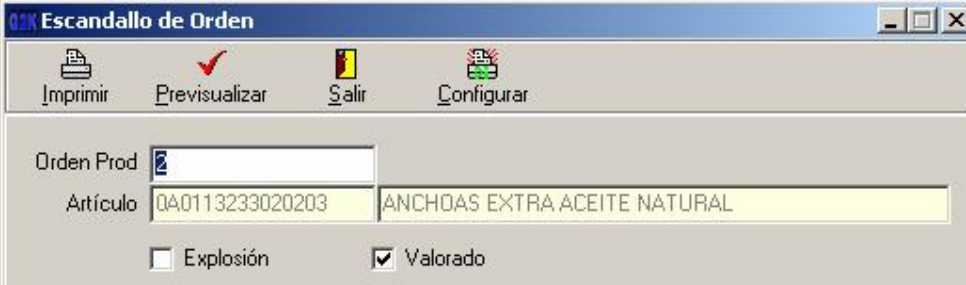
Filtro	Activo	Desde	Hasta
Ordenes	<input checked="" type="checkbox"/>	2	2
Fecha	<input type="checkbox"/>	20/06/2002	20/06/2002
Almacen	<input type="checkbox"/>		
Articulo	<input type="checkbox"/>		
Escandallo	<input type="checkbox"/>	1	1
Pedido	<input type="checkbox"/>	1	1

Como podemos observar esta pantalla nos da la posibilidad de filtrar el listado por varios de los campos de la orden. Simplemente se tratará de establecer los rangos para cada filtro que deseemos activar.

Si, por ejemplo queremos ver las ordenes de trabajo lanzadas en el mes de junio, primero marcaremos el check “Fecha” y luego pondremos la fecha inicial y la fecha final en sus correspondiente casillas.


Todos los filtrados son acumulables y compatibles entre sí.

- **Desglose de Orden de Producción.** La pantalla que se nos abre es la siguiente:



Orden Prod	2
Artículo	0A0113233020203 ANCHOAS EXTRA ACEITE NATURAL
<input type="checkbox"/> Explosión	<input checked="" type="checkbox"/> Valorado

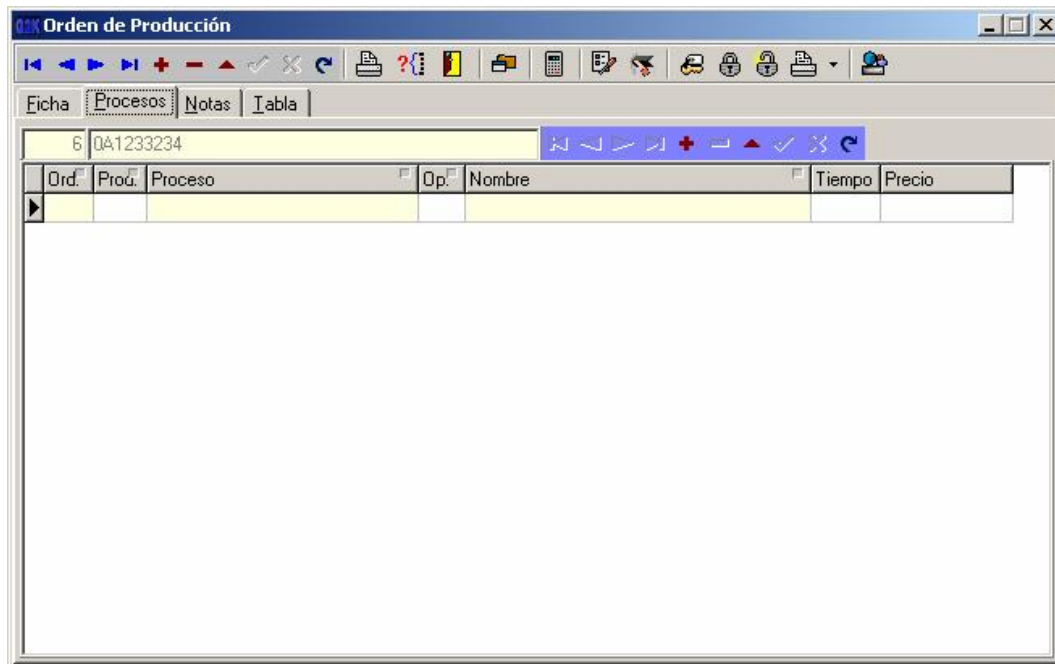
Esta pantalla ya la conocemos, pues es la misma que nos aparecía en el listado de Escandallo de Producción, sólo que esta no tiene la opción de “Todos lo escandallos” que la otra pantalla sí tenía.

 Este botón nos da acceso a la pantalla de **Información de Lotes**. Si al cerrar la orden de producción hemos asignado las unidades producidas a algún lote, estas aparecerán en una pantalla informativa como esta:



Lote	Nº Serie	Artículo	Almacén	Clasificación	F.Fabricación	F.Envasado	F.Caducidad	Cantidad
0	GEN	QA0113233020203	000	GEN	20/06/2002	20/06/2002	20/06/2002	5

Pestaña **Procesos**:



Ord.	Pro.	Proceso	Op.	Nombre	Tiempo	Precio
6	QA1233234					

En esta pestaña daremos de alta los procesos de producción necesarios para que la Orden de Producción se lleve a cabo. Pero para poder hacer esto primero tenemos que ver la pantalla de **Procesos de Producción** que es la última opción del menú de Producción de G2K

3. PROCESOS DE PRODUCCIÓN

La Pantalla de procesos de producción tiene el siguiente aspecto:

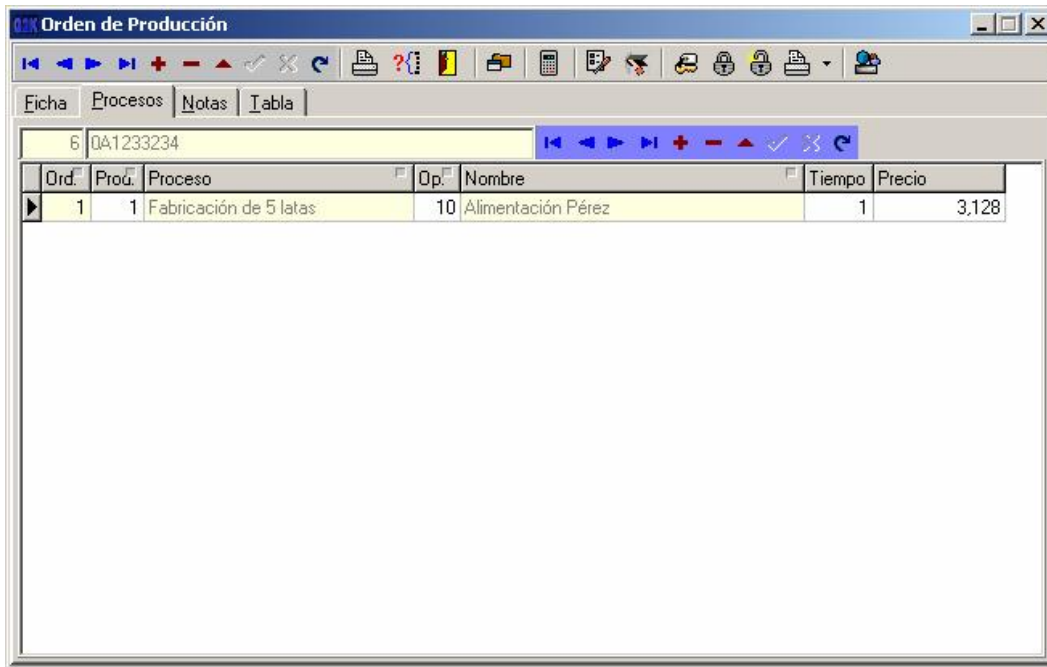


Proceso	1
Título	Fabricación de 5 latas
Duracion	1 Horas
Precio	3,128

En ella podremos dar de alta los procesos necesarios para poder lanzar órdenes de producción. Siguiendo el ejemplo anterior hemos creado uno de los procesos para poder lanzar nuestra orden de producción, le hemos dado una duración de 1 hora y un precio determinado.

4. ÓRDENES DE PRODUCCIÓN(II)

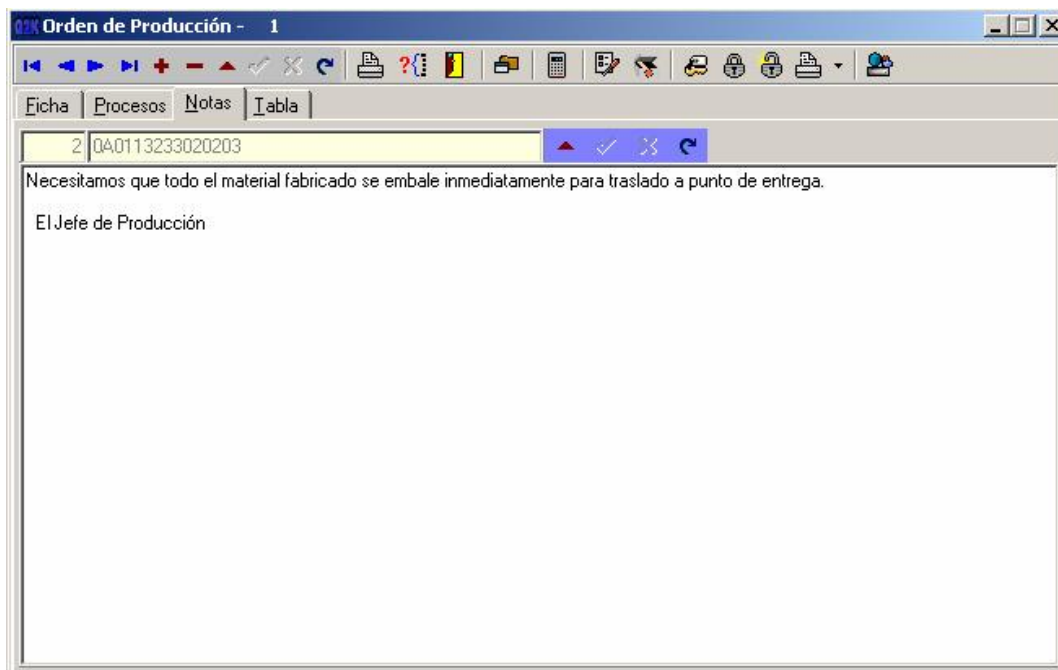
Si volvemos a la pantalla de Órdenes de Producción, en la pestaña de Procesos podremos ya incluir una línea de proceso como aparece aquí:



Se pueden incluir tantos procesos como sean necesarios. Algunos los introducirá el sistema cuando lo crea necesario, otros los añadiremos nosotros manualmente, como hemos hecho en el ejemplo.

Pestaña **Notas**:

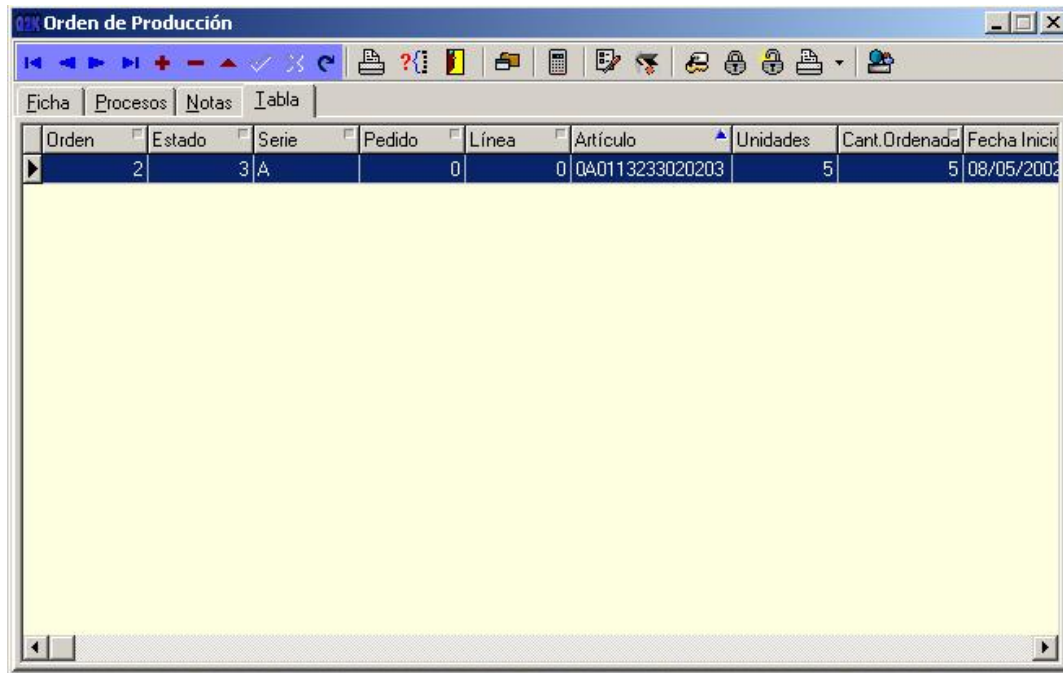
En esta pestaña podremos añadir comentarios interesantes o recordatorios referentes a la orden de producción.



Pestaña Tabla:

En esta pestaña podremos ver todas las órdenes de producción que se han dado de alta, así como su estado actual. (Estado=1 - Lanzada, Estado=2 - Cerrada Parcialmente, Estado=3 – Cerrada.)

Este es el aspecto de esta pestaña:



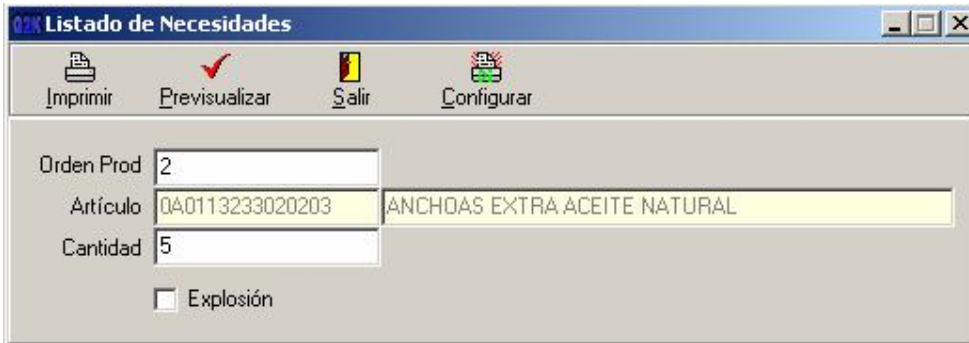
The screenshot shows a software window titled "Orden de Producción". It has a menu bar with "Ficha", "Procesos", "Notas", and "Tabla". Below the menu bar is a toolbar with various icons. The main area contains a table with the following columns: Orden, Estado, Serie, Pedido, Línea, Artículo, Unidades, Cant. Ordenada, and Fecha Inicio. The table has one row of data.

Orden	Estado	Serie	Pedido	Línea	Artículo	Unidades	Cant. Ordenada	Fecha Inicio
2	3	A	0	0	QA0113233020203	5	5	08/05/2003

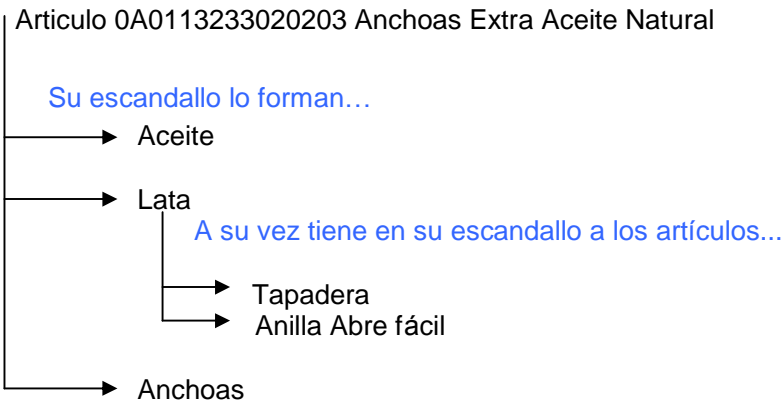
5. LISTADO DE NECESIDADES

Esta pantalla nos sirve para poder imprimir una lista de las cantidades necesarias a producir por cada orden de trabajo. Es un listado informativo muy simple donde aparece el artículo a producir, la denominación del mismo y la cantidad.

La pantalla que nos aparece es esta:



Al igual que en los anteriores casos, el check “Explosión” tiene la función de mostrar en el listado un desglose de los artículos que tengan a su vez un escandallo asociado. Sería como expandir un nivel más por debajo el escandallo. Para aclarar dudas veamos el siguiente esquema:



Si marcamos la opción “Explosión” los artículos Tapadera y Anilla Abre fácil aparecerán también en el listado. Si lo desmarcamos no aparecerán, aunque sigan formando parte del escandallo del artículo Lata.