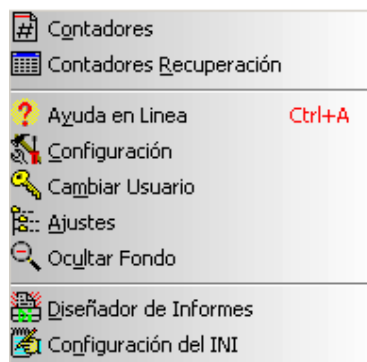


ÍNDICE

RESUMEN.....	2
1. CONTADORES.....	3
2. CONTADORES DE RECUPERACIÓN.....	5
3. AYUDA EN LINEA	6
4. CAMBIAR USUARIO	7
5. CONFIGURACIÓN	8
5.1. TECLAS.....	8
5.2. CONTABILIDAD	8
5.3. GENÉRICAS	9
5.4. INFORMACIÓN / MANTENIMIENTO	10
5.5. MAPA	11
5.6. DETALLE	12
5.7. IMPRESORAS.....	12
6. AJUSTES.....	14
7. LISTADOR (DISEÑADOR DE INFORMES)	15
8. CONFIGURACIÓN DEL INI	17

RESUMEN

En este capítulo se explican detalladamente las herramientas o útiles insertados en la aplicación para facilitar un gran número de cuestiones básicas del mantenimiento. Desde el mantenimiento de contadores y la recuperación de estos hasta la configuración del archivo de inicio de la aplicación, todas estas labores pueden realizarse con la ayuda de los formularios de **Útiles** ubicados en el menú siguiente:



1. CONTADORES

El formulario de **Mantenimiento de Contadores** permite consultar y modificar el valor de todos los contadores internos de la aplicación agrupados todos según su alcance. Existen contadores por **Empresa, Ejercicio, Canal, Serie y Serie-simple** (en concreto existen contadores por Empresa, por Empresa-Ejercicio, por Empresa-Ejercicio-Canal, etc).

El formulario tiene la siguiente apariencia:



Nota: Cada pestaña del formulario pertenece a una agrupación o tipo de contadores.

Como se ve en la imagen hay cinco pestañas con usos específicos:


- **Empresa:** Pestaña utilizada para el mantenimiento de los contadores específicos por empresa.
- **Ejercicio:** Pestaña utilizada para mantenimiento de los contadores específicos por empresa y ejercicio (es decir, contadores de un ejercicio de una empresa).
- **Canal:** Pestaña utilizada para el mantenimiento de los contadores específicos por empresa, ejercicio y canal (es decir, contadores de un canal de un ejercicio de una empresa).
- **Serie:** Pestaña utilizada para el mantenimiento de los contadores específicos por empresa, ejercicio, canal y serie (es decir, contadores de una serie de un canal de un ejercicio de una empresa).
- **Serie-Simple:** Pestaña utilizada para el mantenimiento de los contadores específicos por empresa, ejercicio y serie (es decir, contadores de una serie de un ejercicio de una empresa, sin tener en cuenta el canal).


Los campos de la rejilla o grid de la ventana de **Contadores** son los siguientes:


Tipo: Campo de código identificando el contador dentro de la lista de contadores.


Título: Campo de texto descriptivo para el título del contador.

Contador: Campo numérico relleno con el valor del contador actual (este valor puede ser modificado).

 Al pulsar con el ratón sobre este botón se generan todos los contadores (para todos los tipos de contadores) que por alguna razón no ha sido creados.

 Al pulsar con el ratón sobre este botón se ajustan valor correcto los contadores genéricos de la aplicación (contador de listados, usuarios, empresas, etc).

 Al pulsar con el ratón se ajustan al valor los contadores específicos de las empresa a todos niveles (empresa, ejercicio, canal, serie, serie-simple).

 Al pulsar con el ratón sobre este botón se ajustan y reordenan los contadores de direcciones, contactos y bancos para todos los terceros del sistema.

2. CONTADORES DE RECUPERACIÓN

El formulario de **Mantenimiento de Contadores de Recuperación** permite visualizar todos los valores recuperables para los contadores en cada uno de los niveles de la estructura de la empresa (empresa+ejercicio+canal+serie). Dentro de cada nivel se tiene la posibilidad de elegir un contador desde la lista de selección de contadores (recuadro rojo) y para este contador seleccionado visualizar lo valores recuperables. El formulario tiene siguiente apariencia:

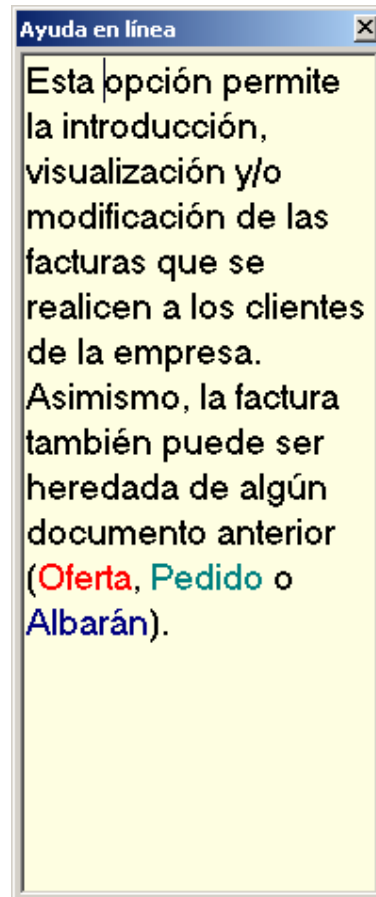


Contador	Fecha	Serie
295	11/04/2002 15:01:21	A
294	05/04/2002 12:19:37	A
293	05/04/2002 09:27:23	A

Ejemplo: En la imagen se muestran los valores (295, 294,293) como valores recuperables para el contador de **Facturas a Clientes**. La aplicación asignará en este caso los valores de menor valor recuperable para los nuevos movimientos de facturas a clientes.

3. AYUDA EN LINEA

El formulario **Ayuda en Línea**, es puramente informativo y muestra un texto de ayuda indicando las opciones y características del formulario activo en la aplicación. La siguiente imagen muestra la ayuda en línea para el formulario de facturas a clientes.



4. CAMBIAR USUARIO

Al pulsar sobre la opción del menú **Cambiar Usuario** la aplicación se prepara para una reinicio dando la posibilidad de cambiar de base de datos para la nueva conexión a establecer. El formulario mostrado para la selección de la base de datos tiene la siguiente apariencia:



En la lista de selección se muestran todas las bases de datos que han sido configuradas en el fichero de inicio usando la llave "BaseDeDatos". Después de seleccionar una base de datos y pulsar el botón aceptar se hace la reentrada del usuario.

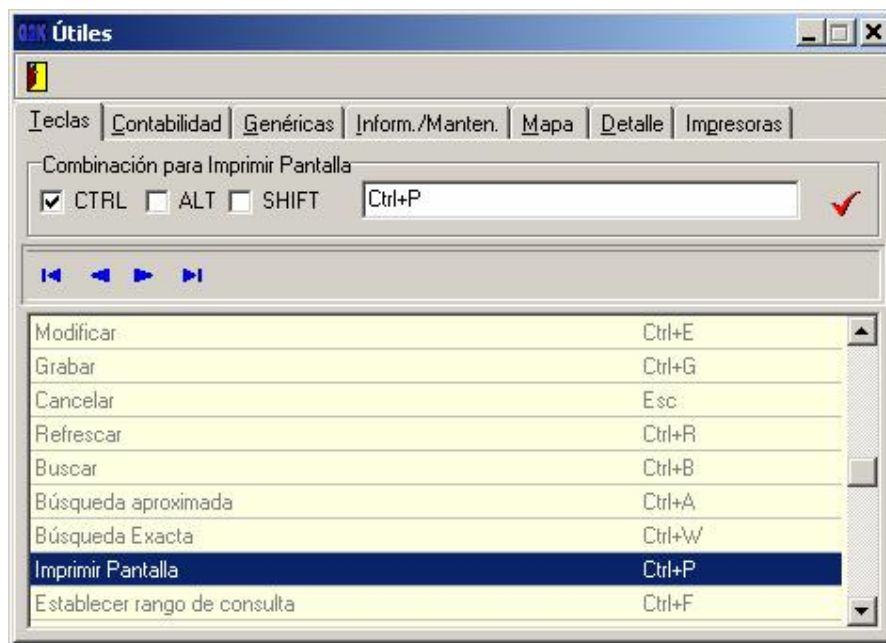
5. CONFIGURACIÓN

El formulario de **Configuración** permite la consulta y la modificación de todos los aspectos configurables de la aplicación **G2k**, exceptuando las configuraciones de usuarios y perfiles de clientes. El formulario está compuesto por varias pestañas que agrupan las opciones de configuración y desde las cuales se permite consultarlas o modificarlas.

5.1. TECLAS


En la pestaña “**Teclas**” se configuran todas las combinaciones de teclas asociadas con las acciones generales para todas los formularios en la aplicación. Usando los campos de chequeos (CTRL, ALT, SHIFT) y la caja de edición a la derecha de estos campos se modifican las combinaciones de teclas rápidas predeterminadas para la aplicación. Al pulsar en el botón se aceptan los cambios para la combinación.

La pestaña de **Teclas** tiene la siguiente apariencia:

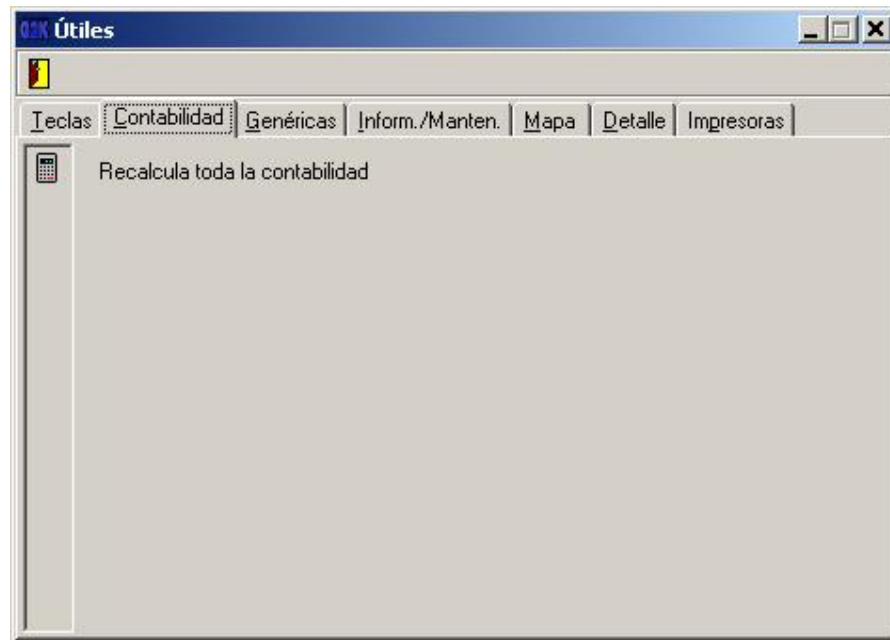


5.2. CONTABILIDAD

En la pestaña **Contabilidad** solo existe la opción de “**recalcular contabilidad**” y su uso es muy conveniente cuando se necesita ajustar la contabilidad de la empresa, ejercicio y canal actual.

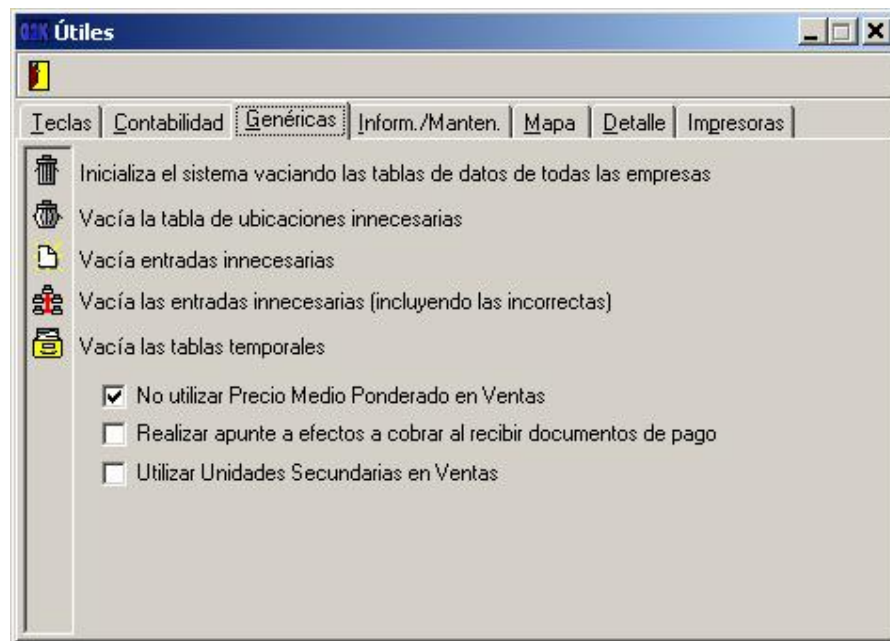
 Al pulsar con el ratón sobre este botón se desencadena el proceso de ajustes de los saldos de las cuentas. Primero poniendo a cero todos los saldos y luego calculándolos nuevamente basados en los apunte.


La pestaña tiene la siguiente apariencia:




5.3. GENÉRICAS


En la pestaña de **Genéricas** se puede acceder a opciones de mantenimiento de la base de datos y a algunas configuraciones generales. Antes de lanzar un proceso de eliminación de datos auxiliares o datos no utilizados es necesario estar muy seguro de los que se desea hacer, pues estas operaciones son **irreversibles**. La pestaña tiene la siguiente apariencia:





 Al pulsar sobre este botón se inicializa el sistema vaciando las tablas de datos para todas las empresas.

Atención: Se debe llevar especial cuidado con este botón pues se pueden perder datos importantes.

 Al pulsar sobre este botón se eliminan todos los registros de la tabla ubicaciones que no son usados actualmente (no se ha llevado a cabo ninguna acción dentro del sistema).

 Al pulsar sobre este botón se eliminan los registros de entradas correctas que son innecesarias y que no conlleven problemas de integridad en la base de datos.

 Al pulsar sobre este botón se eliminan los registros de entradas, correctas e incorrectas, que no conlleven un problema de integridad en la base de datos.

 Al pulsar sobre este botón se eliminan todos los registros de las tablas temporales del sistema que por alguna razón hayan quedado.

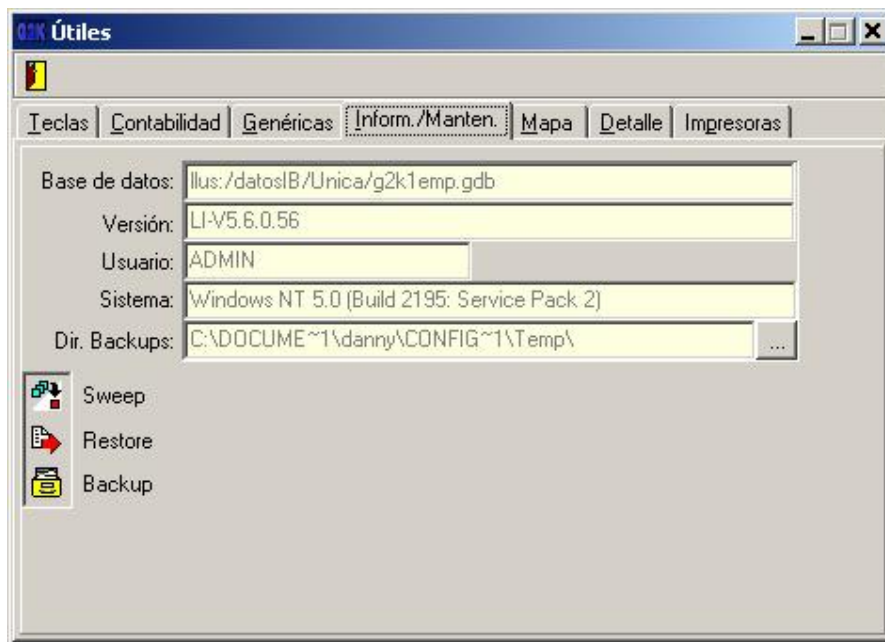
No utilizar precio medio ponderado: Campo de chequeo indicando si utilizar o no el precio medio ponderado de los productos en el ejercicio de ventas.

Realizar apunte de efectos a cobrar: Campo de chequeo indicando si realizar o no automáticamente los apuntes de efectos a cobrar la entrar en el sistema un documento de pago.

Utilizar unidades secundarias en ventas: Campo de chequeo indicando si utilizar o no las unidades secundarias de ventas.

5.4. INFORMACIÓN / MANTENIMIENTO

En la pestaña de **Inform. / Mantenimiento** se puede consultar información general del sistema, así como realizar operaciones generales sobre la base de datos actualmente conectada a la aplicación. La pestaña tiene la siguiente apariencia:



La información general que ofrece esta pestaña es de solo lectura y se visualiza en los campos mostrados a continuación.

Base de datos: Campo texto indicando la base de datos actualmente conecta.

Versión: Campo texto indicando la versión del servidor de base de datos.

Usuario: Campo texto indicando el usuario conectado actualmente al sistema.

Sistema: Sistema Operativo sobre el que se está ejecutando la aplicación.

Dir. Backups: Campo de texto indicando el directorio donde por defecto se ubicarán los archivos de backup (copia de seguridad).

Las operaciones generales sobre la base de datos que se pueden realizar en esta pestaña son las siguientes:



Sweep: Proceso limpia la base de datos eliminando la información “basura” de la base de datos.



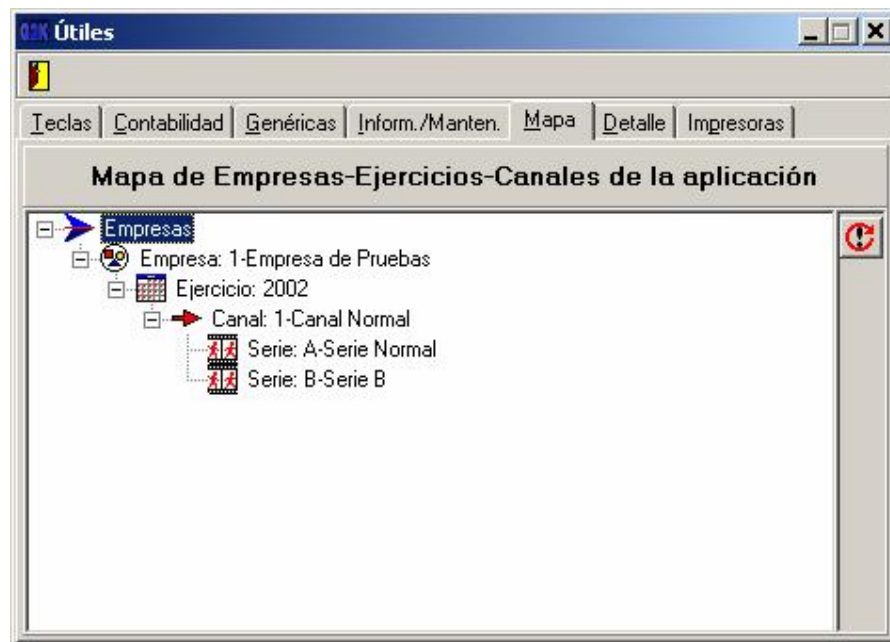
Restore: Proceso para restaurar la base de datos. Se puede sustituir la base de datos actual, para lo que se cerrará la conexión hasta que se haya terminado la operación. Es conveniente tener copia de la base de datos y también se recomienda no sobrescribir la base de datos actual.



Backup: Proceso que realiza una copia comprimida de la base de datos actual.

5.5. MAPA

En la pestaña de **Mapa** se permite consultar y navegar en forma de mapa todas las empresas activadas, todos los ejercicios activos para cada una de ellas, todos los canales para cada ejercicio y todas las series para cada canal. La pestaña tiene la siguiente apariencia:



Al pulsar sobre este botón se reconstruye el mapa de la base de datos y así poder ver el mapa actualizado en caso que se hubiesen realizado algunos cambios en las empresas, ejercicios, canales o series durante el acceso actual.

5.6. DETALLE

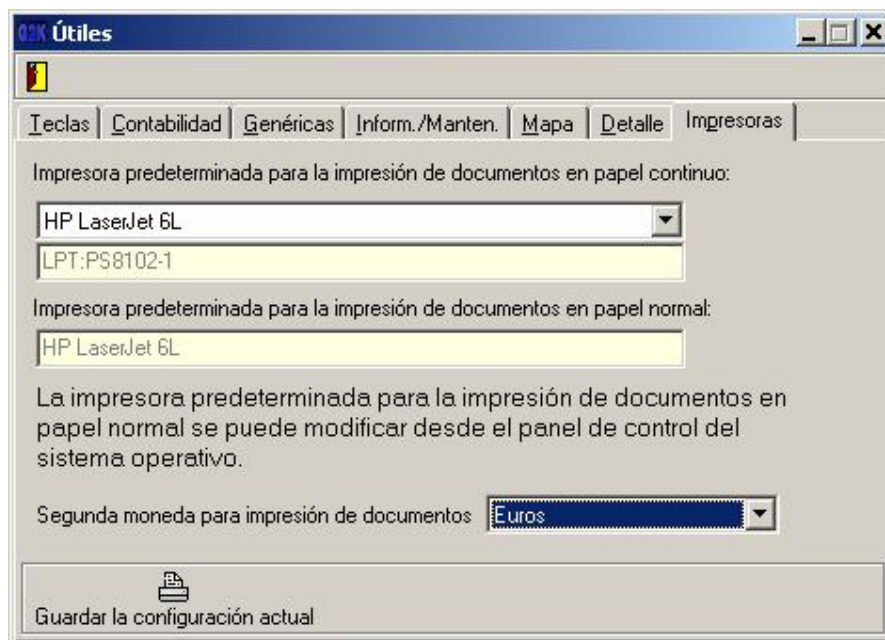
En la pestaña **Detalle** se puede consultar información genérica relativa a la empresa activa en la aplicación, así como información sobre su contabilidad. La pestaña tiene la siguiente apariencia:




5.7. IMPRESORAS

En la pestaña de **Impresoras** se permite especificar la configuración de impresoras a utilizar por defecto en la sesión de trabajo actual, tanto en papel normal como en papel continuo.

La pestaña tiene la siguiente apariencia:



Segunda Moneda: Selecciona una moneda alternativa para la impresión de documentos.

 Al pulsar sobre este botón se guarda la configuración actual como configuración de impresión predeterminada de la aplicación.

6. AJUSTES

El formulario de **Ajustes** permite consultar las actualizaciones que se han pasado a la base de datos actual en la aplicación, esta información es de solo lectura. La tabla de actualizaciones cumple con las mismas opciones para ordenamientos que las tablas de los formularios generales de la aplicación.

El formulario tiene la siguiente apariencia:

The screenshot shows a window titled 'Ajustes' with a toolbar containing navigation icons (back, forward, search, refresh) and a small icon. Below the toolbar is a table with the following data:

Tipo	Revisión	Usuario	Fecha	Título
BUG	1	Actualizacion Base de Datos	24/10/2002	Revisión N°1
GK2	1	Actualizacion Base de Datos	23/08/2000	Revisión N°1
GKP	1	Actualizacion Base de Datos	01/09/2000	Revisión N°1
HYA	1	Actualizacion Base de Datos	01/10/1999	Revisión N°1
BUG	2	Actualizacion Base de Datos	24/10/2002	Revisión N°2
GK2	2	Actualizacion Base de Datos	23/08/2000	Revisión N°2
GKP	2	Actualizacion Base de Datos	01/09/2000	Revisión N°2
HYA	2	Actualizacion Base de Datos	01/10/1999	Revisión N°2
BUG	3	Actualizacion Base de Datos	24/10/2002	Revisión N°3
GK2	3	Actualizacion Base de Datos	23/08/2000	Revisión N°3

7. LISTADOR (DISEÑADOR DE INFORMES)

El formulario del **Diseñador de Informes** permite configurar aspectos de los listados (como por ejemplo el número de copias o el tipo de encabezamiento para un listado), así como cambiar los tipos de listados predeterminados otros disponibles o que hayan sido generados por el propio usuario de la aplicación.

El formulario tiene la siguiente apariencia:

En la parte superior de la ventana (recuadro rojo) se encuentra la información referente al **Grupo** al que pertenece el listado (es decir, a la opción para la que sirve el listado) y en la parte inferior se encuentra la información referente a los **Listados** (podría decirse mejor formato de listado) que pertenecen al grupo seleccionado.

Ejemplo: En el caso de un Listado para Clientes, el grupo especifica que el listado se ejecutará para la opción listar clientes, si tenemos dos tipos de listados de clientes con formatos diferentes, cada uno de los listados tendrá un número distinto (aunque pertenezca al mismo grupo) y podrá seleccionarse cualquiera de los dos según se desee.

En cualquier formulario de la aplicación donde haya listados, se puede acceder desde el menú de listados al submenú denominado *Configuración Rápida de Listados*, desde el cual se accede a la ventana del **Diseñador de Informes** situado ya sobre el grupo del listado en cuestión.

Los campos a configurar en el grupo del listado son los siguientes:

Núm. Copias: Campo numérico indicando las copias al imprimir del listado en papel.

Pijama: Campo de chequeo que indica si se muestra el pijama o no. El pijama consiste en líneas horizontales cambiando de color.

Los campos a configurar en el listado (es decir, en el formato del listado) son los siguientes:

Título: Campo de texto descriptivo del listado.

Cabecera: Campo numérico que asocia el listado con una definición de encabezamiento. Dispone de ventana de búsqueda para seleccionar las cabeceras disponibles.



Asigna el listado seleccionado en ese momento como el listado predeterminado (es decir, el formato por defecto) del grupo actual.



Asigna el listado seleccionado en ese momento como el listado predeterminado para la empresa y grupo actual.



Borra el listado predeterminado para esta empresa del grupo seleccionado en ese momento.



Diseñar el listado. Al pulsar en este botón se accede a un formulario de diseño de listados **FastReport**, abriendo el listado que esté seleccionado en ese momento. Esta opción sólo debe utilizarse por usuarios expertos o programadores, porque pueden destruirse listados ya hechos si se produce una equivocación.

Nota: En la pestaña de **Serie** podemos asignar tipos de listados diferentes a series diferentes haciendo esto más abierto el modelo de listados de la aplicación.

8. CONFIGURACIÓN DEL INI

En el formulario de **Mantenimiento de Configuración del INI** se permite consultar y/o modificar las opciones generales de inicialización del sistema. El formulario tiene la siguiente apariencia:



La imagen muestra 5 pestañas y en cada una de ellas opciones de configuración para la inicialización.

Datos: En la pestaña Datos se define la base de datos con la que conectamos la aplicación en su inicio.

Usuario: En la pestaña Usuario se define el tiempo en milisegundos que espera la aplicación en la ventana de búsqueda antes de lanzar la búsqueda.

Correo: En la pestaña Correo se definen todas las configuraciones (servidor, puerto, usuario, contraseña) para acceder al servidor de mensajería desde G2k.

News: En la pestaña News se definen todas las configuraciones (servidor, puerto, usuario, contraseña) para acceder al servidor de noticias configurado para la aplicación.

Documentos: En la pestaña Documentos se definen todas las configuraciones iniciales para la cantidad de copias de impresión por documentos de salida en la aplicación.



Al pulsar sobre este botón salva en el fichero de inicio la configuración actual de las opciones.



Al pulsar sobre este botón se relee el fichero de inicio de la aplicación.